

### 1.3.2 Vodorovné konstrukce

Pro vodorovné konstrukce jsou určeny zejména keramobetonové překlady, věncovky a výrobky pro konstrukci stropů. Pro stropní konstrukce se vyrábějí keramobetonové stropní nosníky, stropní vložky (např. MIAKO, ARMO) a stropní desky (HURDIS) a keramické stropní panely.

### 1.3.3 Pálená střešní krytina

Pro pokrývání střech se používají různé druhy tašek, lišících se tvarem, konstrukcí drážek i způsobem výroby (tažené, ražené) např. bobrovky, prejzy a háky, francouzské tašky atd. Tyto výrobky jsou doplněny výrobky funkčními, jako jsou hřebenáče, tašky okrajové, větrací a různé ozdobné prvky. V poslední době se rozšiřuje i výroba engobované a glazované střešní krytiny.

### 1.3.4 Cihelná dlažba

Cihelné dlaždice se používají jako dlažba vnitřní i venkovní, ovšem nemají tak široké využití jako slinuté obkladové prvky.

### 1.3.5 Cihelné okrasné tvarovky

Pro stavbu plotů se vyrábějí tzv. plotovky různých ozdobných profilů, které se při stavbě spojují maltou. Jako doplněk se vyrábějí i plotové stříšky. Cihelné ploty tak dotvářejí celkový vzhled okolí obytných domů.

### 1.3.6 Trativodky

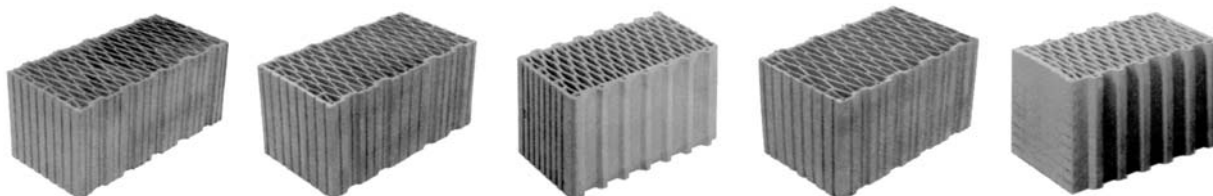
Trativodky (drenážní trubky) jsou výrobky určené k odvodňování zemědělských ploch, protože pórovitý stěp umožňuje vsáknutí vody z okolní zeminy a její odtok. Vyrábějí se v několika světlostech od 65 do 200 mm v délce 330 mm.

### 1.3.7 Antuka

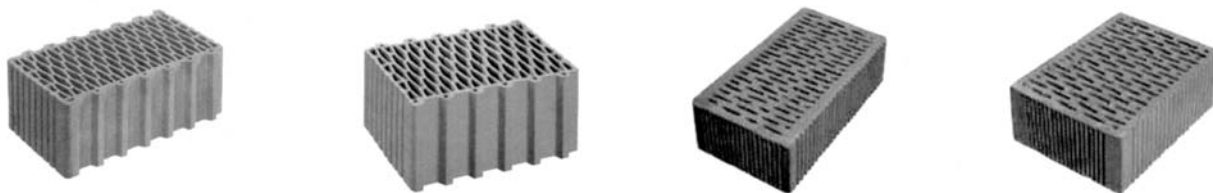
Drcený pálený stěp (výmět z výroby) se používá jako antuka k povrchové úpravě sportovních hřišť. Výhodou je, že cihelný stěp vsakuje vodu a do určité míry se tak zabrání znehodnocení povrchu sportoviště.

### 1.3.8 Ukázky cihlářských výrobků

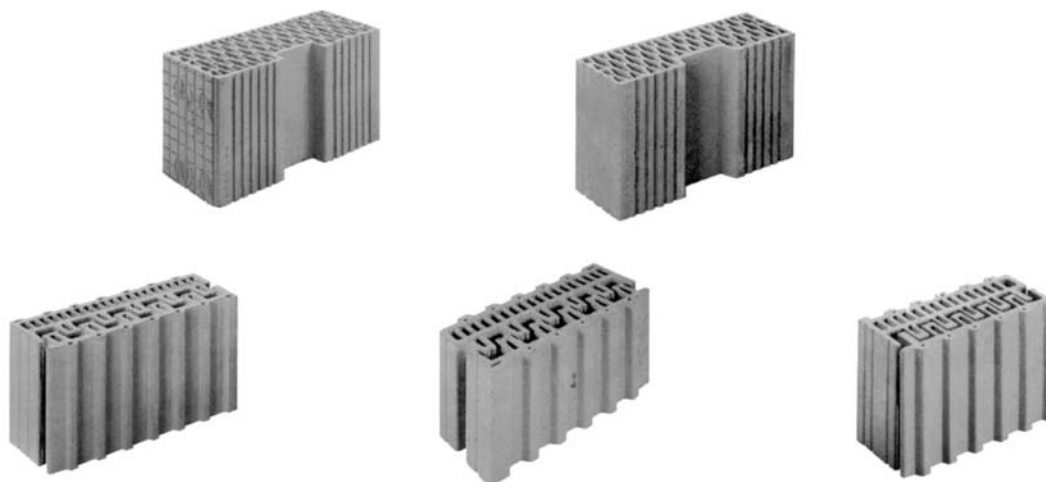
#### 1.3.8.1 Cihelné tvárnice typu THERM



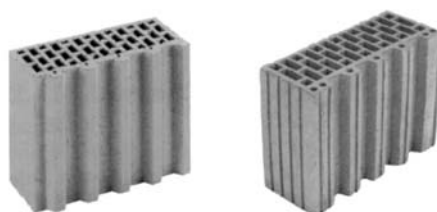
Jednovrstvé tepelně izolační stěny



Doplňkové tvary

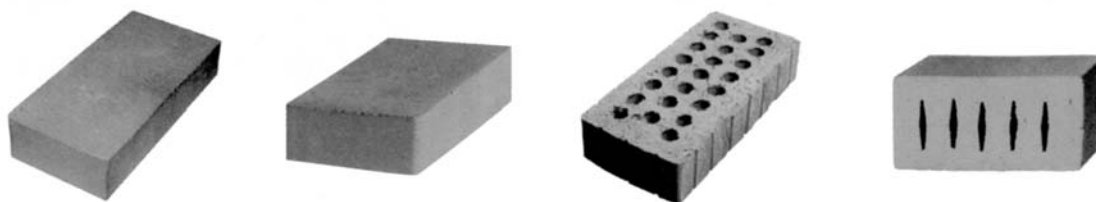


Rohové a vyrovnávací tvary



Doplňkové tvary poloviční

### **1.3.8.2 Cihly pro nosné zdivo**



Maloformátové cihly